



**Sanquin**  
Bloedvoorziening



Stichting Kwaliteitsbewaking  
Medische Laboratoriumdiagnostiek

# SKML rondzending Erythrocyten Serologie uitgebreid

Bloed is leven



# Wat wordt gescoord?

antistof specificiteit	antistof niet uit te sluiten
Anti-C	Anti-C
Anti-D	Anti-D
Anti-E	Anti-E
Anti-c	Anti-c
Anti-e	Anti-e
Anti-f	Anti-K
Anti-C <sup>w</sup>	Anti-k
Anti-K	Anti-M
Anti-k	Anti-S
Anti-Kp <sup>a</sup>	Anti-s
Anti-Fy <sup>a</sup>	Anti-Fy <sup>a</sup>
Anti-Fy <sup>b</sup>	Anti-Fy <sup>b</sup>
Anti-Jk <sup>a</sup>	Anti-Jk <sup>a</sup>
Anti-Jk <sup>b</sup>	Anti-Jk <sup>b</sup>
Anti-Lu <sup>a</sup>	
Anti-M	
Anti-N	
Anti-S	
Anti-s	
Anti-Wr <sup>a</sup>	
Anti-Le <sup>a</sup>	
Anti-Le <sup>b</sup>	
Anti-P1	
onduidelijke specificiteit	
Screeningcellen negatief	



## 2013 rondzending 3 t/m 2015 rondzending 1

5 rondzendingen: 15 sera

73 laboratoria

<b>rondzending</b>	<b>serum 1</b>	<b>serum 2</b>	<b>serum 3</b>
<b>2013.3</b>	anti-Jk(a)	neg	anti-Fy(a)
<b>2014.1</b>	anti-s	neg	anti-K
<b>2014.2</b>	neg	anti-e	neg
<b>2014.3</b>	anti-C	anti-D	neg
<b>2015.1</b>	neg	anti-Jk(a)	anti-Fy(b)



## 73 laboratoria

			<b>fout resultaat</b>	<b>niet uit kunnen sluiten</b>
2013.3	serum 1	<b>anti-Jk(a)</b>	ond spec	anti-S 3x
			anti-Jk(b)	anti-Fy(a) 2x
				anti-K
	serum 2	<b>neg</b>	anti-Fy(a)	
			niets ingevuld	
	serum 3	<b>anti-Fy(a)</b>	neg	
2014.1	serum 1	<b>anti-s</b>	neg	anti-Fy(a) 7x
			anti-S	anti-E 5x
			anti-N	anti-K 3x
			anti-N	anti-C
			anti-Kp(a)	
	serum 2	<b>neg</b>		
	serum 3	<b>anti-K</b>		





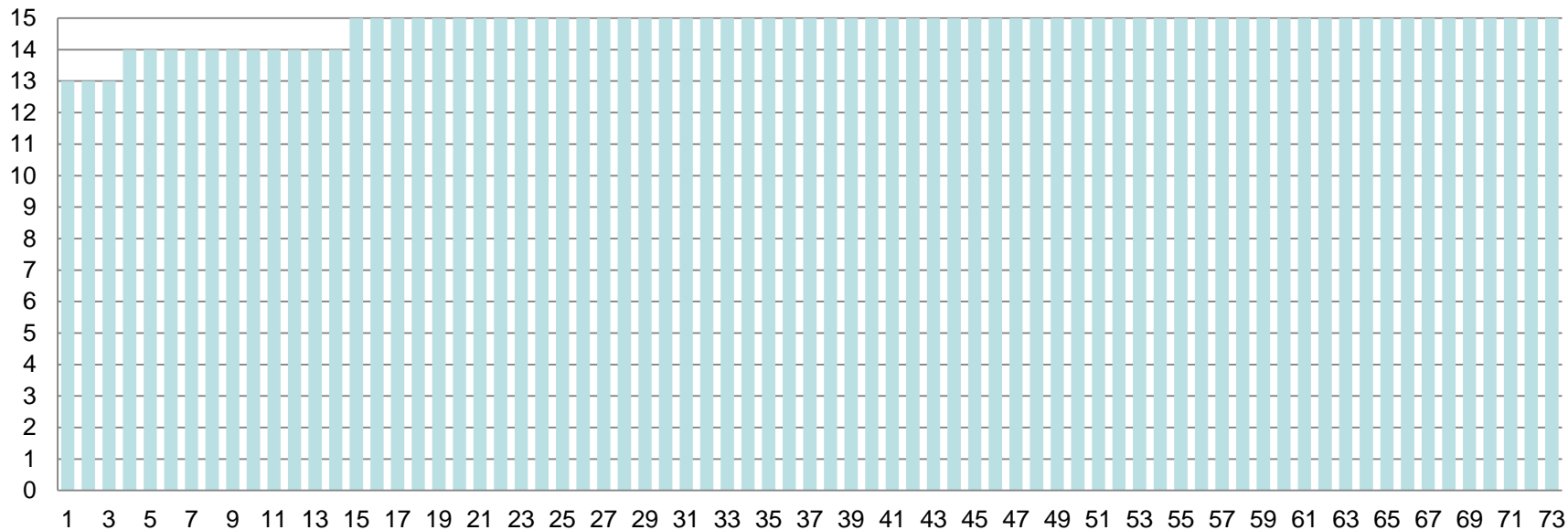
			<b>fout resultaat</b>	<b>niet uit kunnen sluiten</b>
2014.2	serum 1	<b>neg</b>		
	serum 2	<b>anti-e</b>	neg	anti-C 22x
			neg	anti-K 6x
			ond spec	anti-S 3x
			ond spec	anti-Fy(a)
			anti-Jk(a)+ anti-K+ anti-S	anti-Jk(b)
	serum 3	<b>neg</b>		

2014.3	serum 1	<b>anti-C</b>		
	serum 2	<b>anti-D</b>		anti-C 3x
				anti-E 3x
	serum 3	<b>neg</b>		



			<b>fout resultaat</b>	<b>niet uit kunnen sluiten</b>
2015.1	serum 1	<b>neg</b>		
	serum 2	<b>anti-Jk(a)</b>		anti-K
				anti-E
				anti-M
		<b>anti-Fy(b)</b>		anti-E 4x
				anti-K
				anti-S
				anti-Jk(a)

**2013.3 t/m 2015.1: totaal 15 monsters per deelnemer  
score: 1 punt per juist resultaat**



# CBO richtlijn 2011

om een antistof te kunnen identificeren dient de antistofidentificatie uitgevoerd te worden volgens de Fisher exact methode ( $p < 0.05$ ) of moet het patiëntenserum/-plasma met tenminste twee antigeenpositieve testerythrocyten reageren en minimaal twee negatieve cellen die niet reageren per aangetoonde antistof;

Onderliggende antistoffen moeten in ieder geval één keer en bij voorkeur, twee keer worden uitgesloten met erythrocyten die negatief zijn voor het betreffende antigeen waar de antistoffen tegen gericht zijn; antistoffen tegen de C-, c-, D-, E-, e-, k<sup>-1</sup>, Fy<sup>a</sup>, Fy<sup>b</sup>, Jk<sup>a</sup>, Jk<sup>b</sup>, M-, S-, s-antigenen moeten met homozygote testerythrocyten worden uitgesloten en antistoffen tegen het K-antigeen mogen met heterozygote testerythrocyten worden uitgesloten. Wanneer een anti-D-antistof aanwezig is, mag de eventuele aanwezigheid van anti-C- en anti-E-antistoffen heterozygoot worden uitgesloten. Een anti-E mag ook heterozygoot worden uitgesloten bij de aanwezigheid van een anti-c en een anti-C mag heterozygoot worden uitgesloten bij de aanwezigheid van een anti-e.

De aanwezigheid van klinisch belangrijke irregulaire erythrocytenantistoffen dient goed geregistreerd te worden. De werkgroep is van mening dat dit dient te geschieden:

- in het archief van het bloedtransfusielaboratorium;
- in een rapportage van dit bloedtransfusielaboratorium aan de behandelend arts voor registratie in het medisch dossier;
- op een transfusiekaart die aan de patiënt wordt verstrekt met een voor leken begrijpelijke uitleg;
- in TRIX.



## Wat scoren we

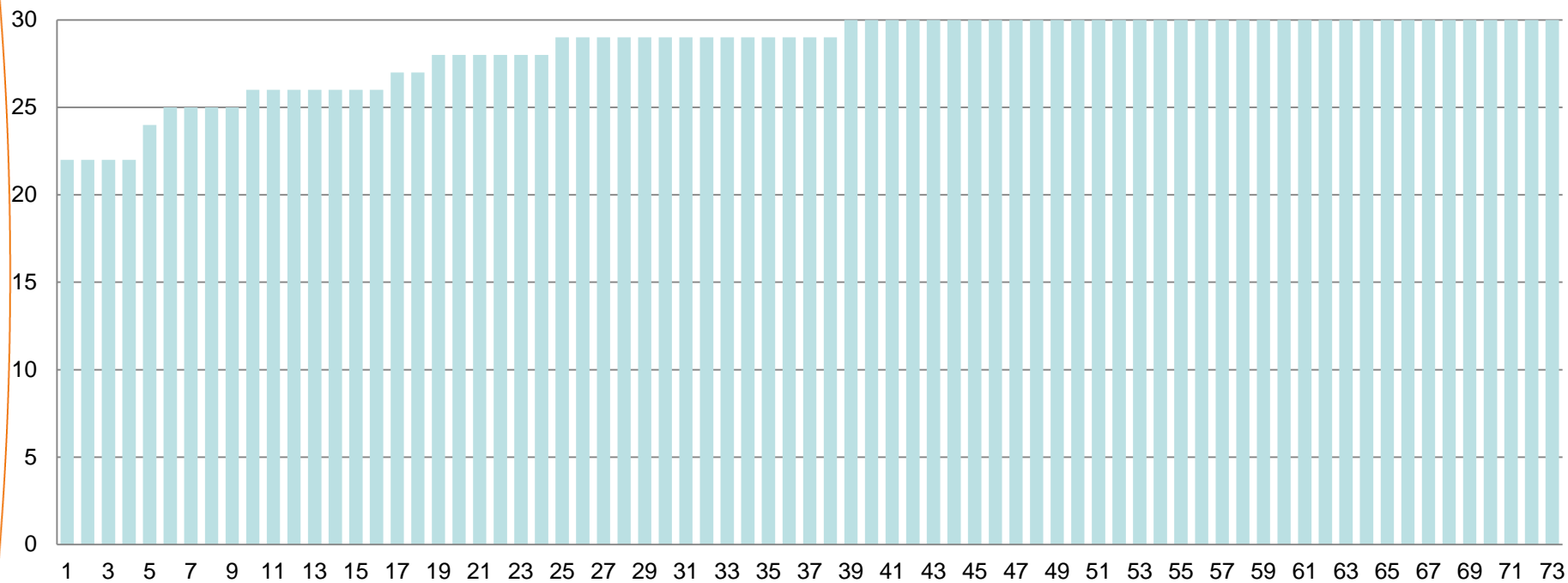
- Fout resultaat leidt direct tot een onvoldoende score
- Kunnen uitsluiten van klinisch belangrijke antistoffen levert bonuspunten op
- Aangeven dat monster wordt doorgestuurd, levert bonuspunten op

Voorbeelden:

3 x juist resultaat + 3 x kl bel antistoffen kunnen uitsluiten	3 + 3 bonus pnt	6 pnt
3 x juist resultaat + 1 x kl bel antistoffen kunnen uitsluiten	3 + 1 bonus pnt	4 pnt
2 x juist resultaat + 2 x kl bel antistoffen kunnen uitsluiten	2 + 2 bonus – 2 pnt	2 pnt

Voldoende score:  $\geq 3$  pnt

**2013.3 t/m 2015.1: totaal 15 monsters per deelnemer**  
**Score: bonus +1 punt als alle overige KI belangrijke As kunnen worden uitgesloten.**  
**-2 punten bij fout resultaat**



## Score 2013.3 t/m 2015.1 5 rondzendingen

- Totaal  $73 \times 15 = 1095$  monsters
  - 18 (1.6%) fout resultaat
- 
- 3 laboratoria    2 van 5 rondzendingen onvoldoende
  - 11 laboratoria    1 van 5 rondzendingen onvoldoende